

SOLEO - Musique en Mouvement



ACCUEIL et TECHNIQUE

ÉQUIPE EN TOURNEE

Vous accueillez 5 à 6 personnes : 3 artistes, 2 régisseurs (et notre chargé de production dans certains cas).

Équipe artistique

- Sophie Boucher en alternance avec Jean Adam
- Sébastien Le Guenanff en alternance avec Lucie Delmas et François Daniel
- Julien Vasnier en alternance avec Mathieu Cervera et Rémi Leclerc

Équipe technique

- Son : Benoît Chabert D'Hières
- Lumière : Benjamin Croizy

CONTACTS

Production

Mathieu Cervera
06 28 33 50 29
mathieu@lesentetes.com

Régie générale

Lucie Delmas
06 65 09 09 91
lucie.delmas@club-internet.fr

Régie son

Benoît Chabert D'Hières
06 88 43 52 88
chabb@free.fr

Régie lumières

Benjamin Croizy
06 82 27 37 65
benjamincroizy@posteo.net

PLANNING

La compagnie a besoin d'un minimum de 2 services de 3h pour l'installation et réglages sur le plateau.

Une pré-implantation des lumières est requise avant l'arrivée de la compagnie.

S'en suivra les balances et répétitions / filage selon les horaires de représentation (1h de balances et 1h de filage).

Besoin en personnel au minimum, du déchargement au rechargement du fourgon : un technicien lumières et un technicien son.

Temps de démontage et rechargement : environ 1h en fonction de la configuration du théâtre.

Durée du spectacle : 55mn (ou 35mn dans certains cas spécifiques).

LOGES

Merci de prévoir au minimum une loge sécurisée, propre et confortable pouvant accueillir toute la compagnie, équipée de toilettes, douche, miroirs, tables, chaises, poubelle... ainsi qu'un espace calme permettant le repos, ainsi que 3 serviettes éponges.

CATERING / REPAS

Prévoir de quoi restaurer l'équipe de la compagnie dans les loges : fruits, gâteaux, thé / café, fruits secs, miel, jus de fruits...
Pour les repas prévus sur place, préférence pour manger dans le théâtre avant (si le spectacle a lieu après 19h30) et après la représentation (si le spectacle a lieu avant 19h30). En général les artistes souhaitent manger un peu avant puis finir leur repas après le spectacle.
Dans ce cas prévoir un repas chaud ou froid selon la saison, complet et équilibré (entrée, plat, fromage et/ou dessert).
Pas de régime alimentaire particulier, mais les produits végétariens, les produits du terroir et biologiques sont les bienvenus.

VOYAGES

Les techniciens et une partie de l'équipe artistique voyagent en fourgon. Il s'agit d'un véhicule de 4m80 de long et 2m de hauteur.
Merci de réserver un emplacement gratuit pour le stationnement de notre véhicule durant toute la période d'accueil de la compagnie. Dans le cas où le stationnement ne peut dépasser la durée de déchargement, prévoir une place de parking à proximité.

HÉBERGEMENT

Merci de réserver 5 (ou 6 selon les cas) chambres simples + petits-déjeuners de l'arrivée de la compagnie à son départ. En fonction des horaires de représentation et du trajet, il se peut que certains membres arrivent la veille.
Préférence pour un lieu d'hébergement proche de la salle ou de la gare, en hôtel, chambre d'hôtes, gîte. En cas de logement chez l'habitant, merci de nous consulter.
Nous acceptons les chambres doubles dans certains cas, en accord avec la régisseuse.
Prévoir une place de parking dans un endroit sécurisé, adapté à notre véhicule proche de l'hôtel également.

SCÉNOGRAPHIE / PLATEAU

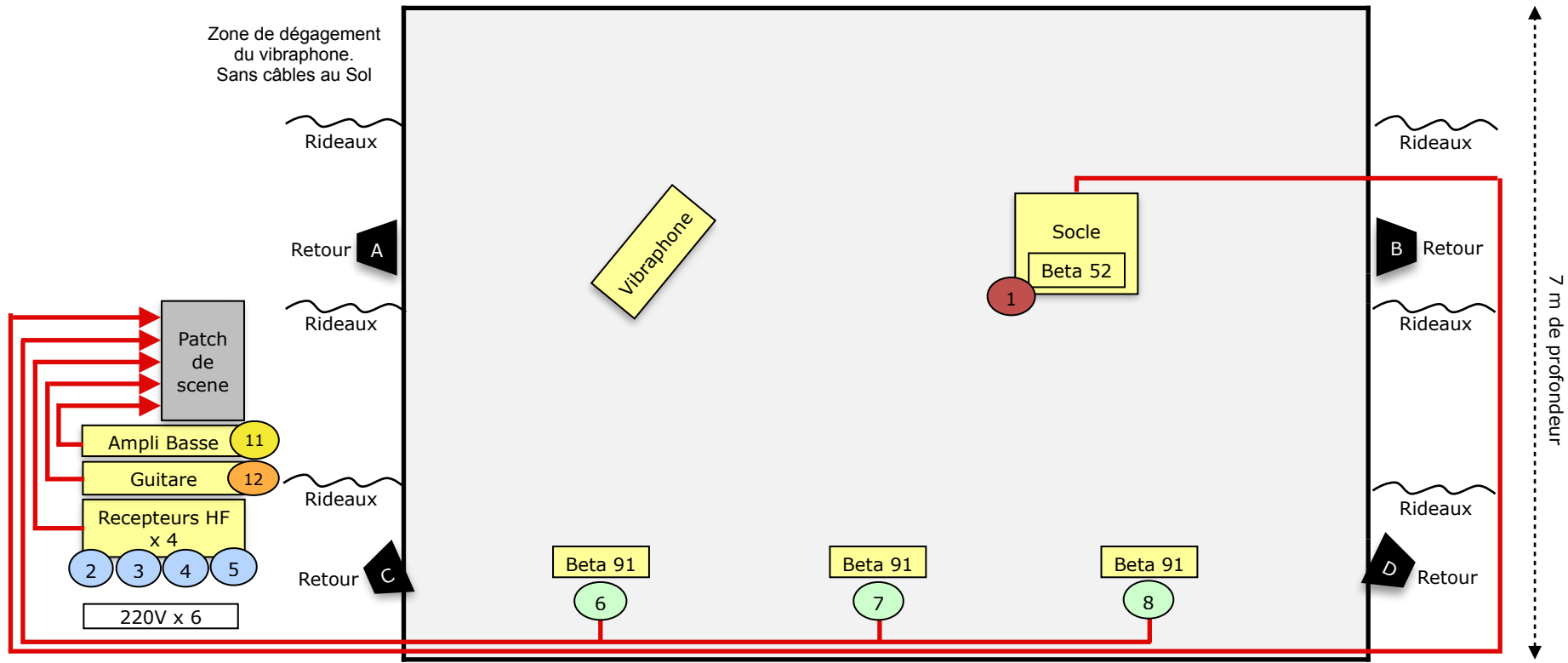
La salle doit être sombre, équipée d'un tapis de danse noir.
Merci de prévoir un rouleau de gaffer noir « tapis de danse » ainsi qu'un rouleau de gaffer noir tissé.
Dimensions du plateau optimales : 10 x 7 m

PRODUCTION
Mathieu Cervera
06 28 33 50 29
mathieu@lesentetes.com

REGIE GENERALE
Lucie Delmas
06 65 09 09 91
lucie.delmas@club-internet.fr

SOLEO
Plan de scène
 Mis à jour le 15.12.2022

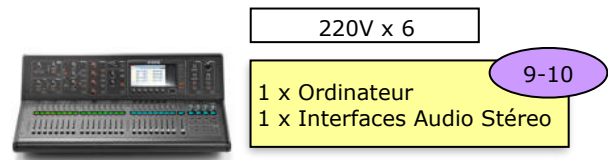
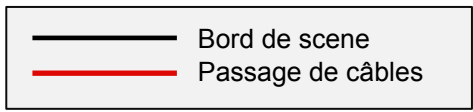
Regie Son
 Benoit Chabert d'Hieres
 +33 6 88 43 52 88
chabb@free.fr



Face Jardin

Face Cour

10 m d'ouverture



SOLEO

Patch sonorisation

Mis à jour le 26.02.2021

Régie Son

Benoit Chabert d'Hieres

+33 6 88 43 52 88

chabb@free.fr

n°	Sources	Micros	48V	Traitements	Insert	Retours de scene
1	Percus corpos - Socle	Beta 52		HPF EQ Comp		Circuit : A, B
2	Percus corpos - Julien Cuisse	DPA 4060 - Frq : 516 - 558 Mhz		HPF EQ Comp	EQ Graphic 31	
3	Percus corpos - Sophie Tete	DPA 4080 - Frq : 470 - 516 Mhz		HPF EQ Comp	EQ Graphic 31	
4	Percus corpos - Seb Tete	DPA 4080 - Frq : 470 - 516 Mhz		HPF EQ Comp	EQ Graphic 31	
5	Percus corpos - Julien Tete	DPA 4080 - Frq : 470 - 516 Mhz		HPF EQ Comp	EQ Graphic 31	
6	Percus corpos - Rampe	Beta 91A	x	HPF EQ Comp	<i>EQ Graphic 31</i>	
7	Percus corpos - Rampe	Beta 91A	x	HPF EQ Comp	<i>EQ Graphic 31</i>	
8	Percus corpos - Rampe	Beta 91A	x	HPF EQ Comp	<i>EQ Graphic 31</i>	
9	Ordinateur - L	Interface Audio - Line (Jack symetrique)		HPF EQ Comp		Circuit : A,B,C,D
10	Ordinateur - R	Interface Audio - Line (Jack symetrique)		HPF EQ Comp		Circuit : A,B,C,D
11	Guitare Electro-acoustique	DI - Line (DI fournie par Soleo)	x	HPF EQ Comp		Circuit : A, B
12	Guitare Basse	DI - Line (DI fournie par Soleo)		HPF EQ Comp		
13						
14						
15						
16	Micro d'ordre	SM 58 ou equivalent (Non fourni pas Soleo)		HPF EQ Comp		Circuit : A,B,C,D

Master de Retour d'effet à affecter si possible à des Faders (avec Mute et Solo) sur la même page de la console que celle des entrées 1-16

Effets						
17	Reverb Courte (Room - 1 sec) - L	Line				
18	Reverb Courte (Room - 1 sec) - R	Line				
19	Reverb Longue (Hall - 2 sec) - L	Line				
20	Reverb Longue (Hall - 2 sec) - R	Line				

Master de retour de scène à affecter si possible à des Faders (avec Mute et Solo) sur la même page de la console que celle des entrées 1-16

	Sources à envoyer	Sorties de console	Traitements	Destinations
21	1 9-10 11 16	Circuit Aux de retour de scene A	<i>EQ Parametrique</i>	Retour - A (Loin Jardin)
22	1 9-10 11 12 16	Circuit Aux de retour de scene B	<i>EQ Parametrique</i>	Retour - B (Loin Cour)
23	9-10 16	Circuit Aux de retour de scene C	<i>EQ Parametrique</i>	Retour - C (Proche Jardin)
24	9-10 16	Circuit Aux de retour de scene D	<i>EQ Parametrique</i>	Retour - D (Proche Cour)

Mix - L	Toutes les pistes	Out - L	EQ Graphique 31	Facade - L + Sub
Mix - R	Toutes les pistes	Out - R	EQ Graphique 31	Facade - R + Sub
				Front Fill Stereo si necessaire

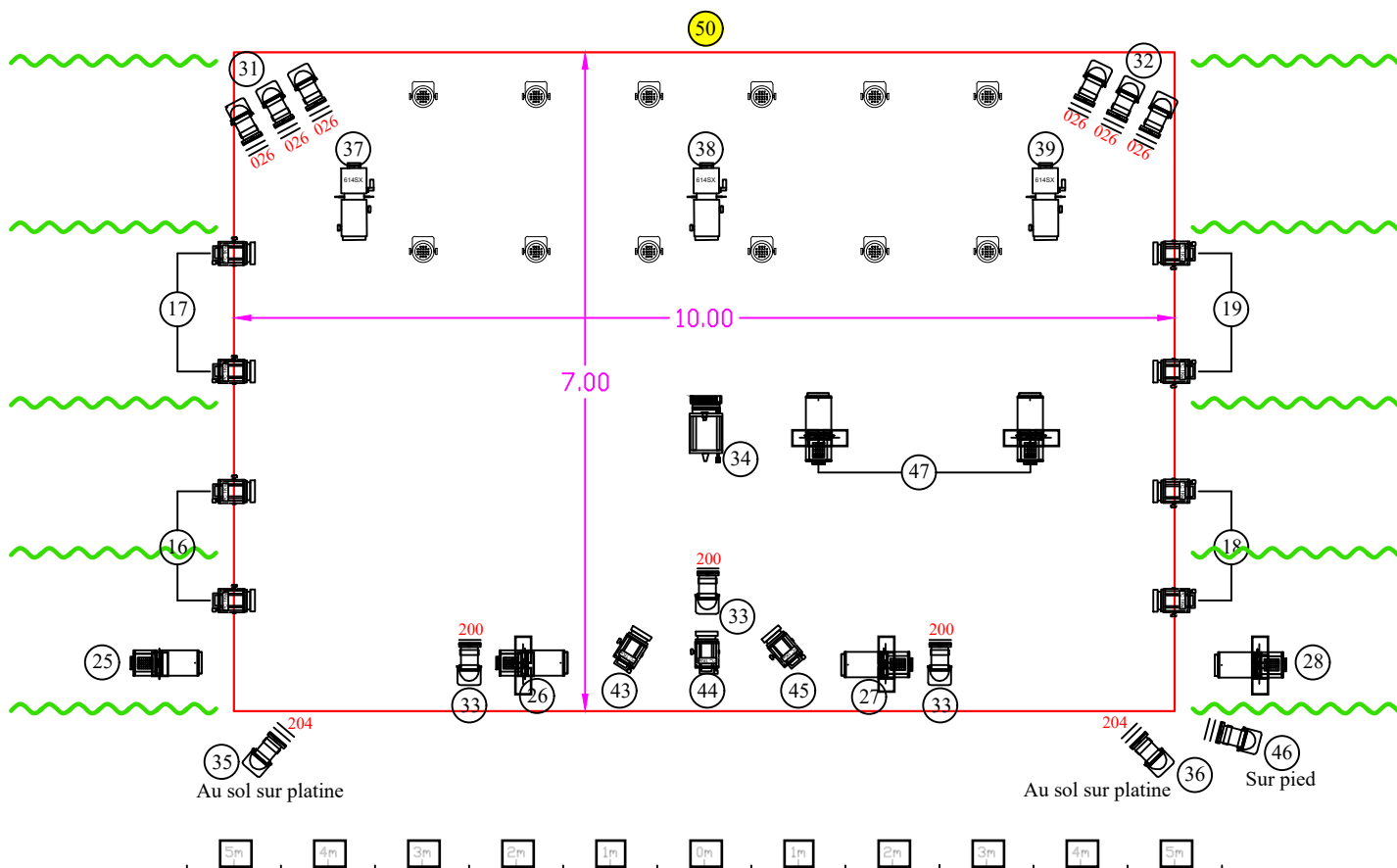
Matériel fourni par SOLEO :

- 1 Shure Beta 52 (sous le socle)	Voix 1
- 4 systemes HF sennheiser (460 - 560 Mhz - 30 mW)	Voix 2 3 4 5
- 3 DPA 4080 et 1 DPA 4060	Voix 2 3 4 5
- 3 Shure Beta 91	Voix 6 7 8
- 1 ordinateur, 1 interface audio et 1 liaison WIDI (Midi via WIFI)	Voix 9 10
- 1 Guitare électro-acoustique + DI	Voix 11
- 1 Basse électrique + DI	Voix 12
- 1 Vibraphone	Acoustique
- 1 Clavier Midi	Relié en Widi à l'ordinateur
- 3 Cajons	Acoustique
- 1 Socle	Voix 1
- 1 Kalimba	Voix 4

Matériel fourni par le lieu d'accueil :

- Console de mixage numerique avec 2 retours de Reverb stéréo internes	16 entrées micro minimum (Si possible Midas M32)
- 16 HPF + EQ paramétriques 4 bandes	
- 16 Compresseurs/Gate	
- 6 EQ Graphique 31 bandes	Minimum 4 en insert pour HF (voix 2 3 4 5) et 2 pour facade
- 4 Retours de scene (sur pieds)	Alimentés par 4 circuits Aux indépendants (Avec 4 égaliseur paramétrique si possible)
- Systeme de diffusion avec Sub	Puissance en fonction du lieu
- Tous les boitiers de scene et multipaires audio	Liaison Scene/Console
- Tous les cables XLR	
- 3 ou 4 multiprises de distribution électrique 220 v	
- 1 Shure SM 58 ou equivalent	Micro d'ordre

SOLEO

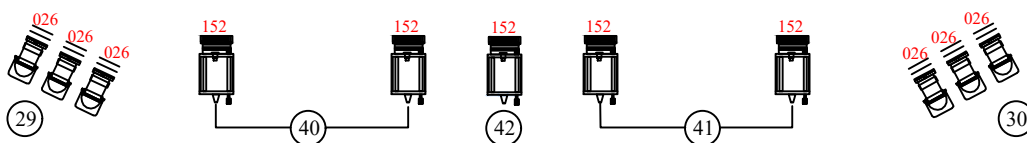


Dimensions idéales de plateau : 10 x 7 m (sol en bois et tapis de danse noir)

Hauteur des perches : 6 m

Nous sommes ouverts à toute proposition d'équivalence led pertinente.

Contact régisseur lumières : Benjamin Croizy / benjamincroizy@posteo.net / 06 82 27 37 65



12 Par Led (2 lignes pour deux adressages)

6 PC 2 KW + volet

11 PC 1 KW + volet

6 Découpe 613 SX

3 Découpe 614 SX

3 PAR CP61

15 PAR CP62

105 Réf. Gélaitines Lee Filters

Circuit au sol (3 lampes 100 W fournies)

NB : Tous les PC à lentille lisse auront un diffuseur 119#
Les découpes au manteau (25 à 28) auront un diffuseur 132#



Marc DUFURNET
Photographe