

# SOLEO - Musique en Mouvement



## ACCUEIL et TECHNIQUE

### EQUIPE EN TOURNEE

Vous accueillez 5 à 6 personnes : 3 artistes, 2 régisseurs (et notre chargée de production dans certains cas).

#### Équipe artistique

- Sophie Boucher en alternance avec Jean Adam
- Sébastien Le Guenanff en alternance avec Lucie Delmas et François Daniel
- Julien Vasnier en alternance avec Mathieu Cervera et Rémi Leclerc

#### Equipe technique

- Son : Benoît Chabert D'Hières
- Lumière : Jessica Lapouille

### CONTACTS

#### **Chargée de production**

Cassandra Cuman  
07 82 67 47 69  
[cassandra@lesentetes.com](mailto:cassandra@lesentetes.com)

#### **Régie générale**

Lucie Delmas  
06 65 09 09 91  
[lucie.delmas@club-internet.fr](mailto:lucie.delmas@club-internet.fr)

#### **Régie son**

Benoît Chabert D'Hières  
06 88 43 52 88  
[chabb@free.fr](mailto:chabb@free.fr)

#### **Régie lumières**

Jessica Lapouille  
06 09 36 60 59  
[jessicalapouille@gmail.com](mailto:jessicalapouille@gmail.com)

### PLANNING

La compagnie a besoin de 4h minimum d'installation sur le plateau.

Une pré-implantation des lumières est requise avant l'arrivée de la compagnie, ainsi que le réglage des contres et des faces souhaité en amont.

S'en suivra les balances et répétitions / filage selon les horaires de représentation.

Besoin en personnel au minimum, du déchargement au rechargement du fourgon : un technicien lumières et un technicien son.

Temps de démontage et rechargement : environ 1h en fonction de la configuration du théâtre.

Durée du spectacle : 55mn (ou 35mn dans certains cas spécifiques).

### LOGES

Merci de prévoir au minimum une loge sécurisée, propre et confortable pouvant accueillir toute la compagnie, équipée de toilettes, douche, miroirs, tables, chaises, poubelle... ainsi qu'un espace calme permettant le repos.

Prévoir 6 bouteilles d'eau par représentation, ainsi que 3 serviettes éponges.

## **CATERING / REPAS**

Prévoir de quoi restaurer l'équipe de la compagnie dans les loges : fruits, gâteaux, thé / café, fruits secs, miel, jus de fruits...

Pour les repas prévus sur place, préférence pour manger dans le théâtre avant (si le spectacle a lieu après 19h30) et après la représentation (si le spectacle a lieu avant 19h30). En général les artistes souhaitent manger un peu avant puis finir leur repas après le spectacle.

Dans ce cas prévoir un repas chaud ou froid selon la saison, complet et équilibré (entrée, plat, fromage et/ou dessert).

Pas de régime alimentaire particulier, les produits du terroir et biologiques sont les bienvenus.

## **VOYAGES**

Les techniciens et une partie de l'équipe artistique voyagent en fourgon. Il s'agit d'un véhicule de 7m de long et 2m80 de hauteur.

Merci de réserver un emplacement gratuit pour le stationnement de notre véhicule durant toute la période d'accueil de la compagnie. Dans le cas où le stationnement ne peut dépasser la durée de déchargement, prévoir une place de parking à proximité.

## **HEBERGEMENT**

Merci de réserver 5 (ou 6 selon les cas) chambres simples + petits-déjeuners de l'arrivée de la compagnie à son départ. En fonction des horaires de représentation et du trajet, il se peut que certains membres arrivent la veille.

Préférence pour un lieu d'hébergement proche de la salle ou de la gare, en hôtel, chambre d'hôtes, gîte. En cas de logement chez l'habitant, merci de nous consulter.

Nous acceptons les chambres doubles dans certains cas, en accord avec la régisseuse.

Prévoir une place de parking dans un endroit sécurisé, adapté à notre véhicule proche de l'hôtel également.

## **SCENOGRAPHIE / PLATEAU**

La salle doit être sombre, équipée d'un tapis de danse noir.

Merci de prévoir un rouleau de gaffer noir « tapis de danse » ainsi qu'un rouleau de gaffer tissé pour la compagnie.

Dimensions du plateau optimales : 10 x 7 m

### **REGIE GENERALE**

Lucie Delmas

06 65 09 09 91

[lucie.delmas@club-  
internet.fr](mailto:lucie.delmas@club-internet.fr)

### Materiel fourni par SOLEO :

- Tous les micros **sauf le Beta 52**
- **2 ou 3** systemes HF sur les **4** necessaires (ça depend de la presence de tel ou tel musicien)
- **Attention** : Louer ou nous mettre à disposition **1 ou eventuellement 2** liaisons HF diversity complete avec un micro DPA 4060 Omni **Noir**
- Toutes les interfaces audio
- Toutes les DI principales
- Tous les instruments de musique
- 2 retours de scene si besoin

### Materiel fourni par le lieu d'accueil :

- Console de mixage numerique ou analogique (16 entrées minimum)  
avec 2 retours de Reverbe stéréo internes (ou 20 entrées si les reverbes sont externes)
- 16 HPF + EQ parametriques 4 bandes
- 16 Compresseurs/Gate
- 6 EQ Graphique 32 bandes (minimum 4 en insert pour HF, et 2 pour facade)
- 4 Retours de scene sur 4 circuits independants (si possible avec equaliseur Graphic ou Parametrique)
- Systeme de diffusion (puissance en fonction du lieu)
- Tous les boitiers de scene et multipaires audio pour liaison Scene/Console
- Tous les cables XLR
- 3 ou 4 multiprises de distribution électrique 220 v
- **1 ou 2 liaisons HF** completes portable (genre Sennheizer G3) équipé d'un micro DPA 4060 omni **Noir**
- **1 micro de grosse caisse** Shure Beta 52 (+ un morceau de mousse ou de tissus 20x20cm pour l'isoler du sol)

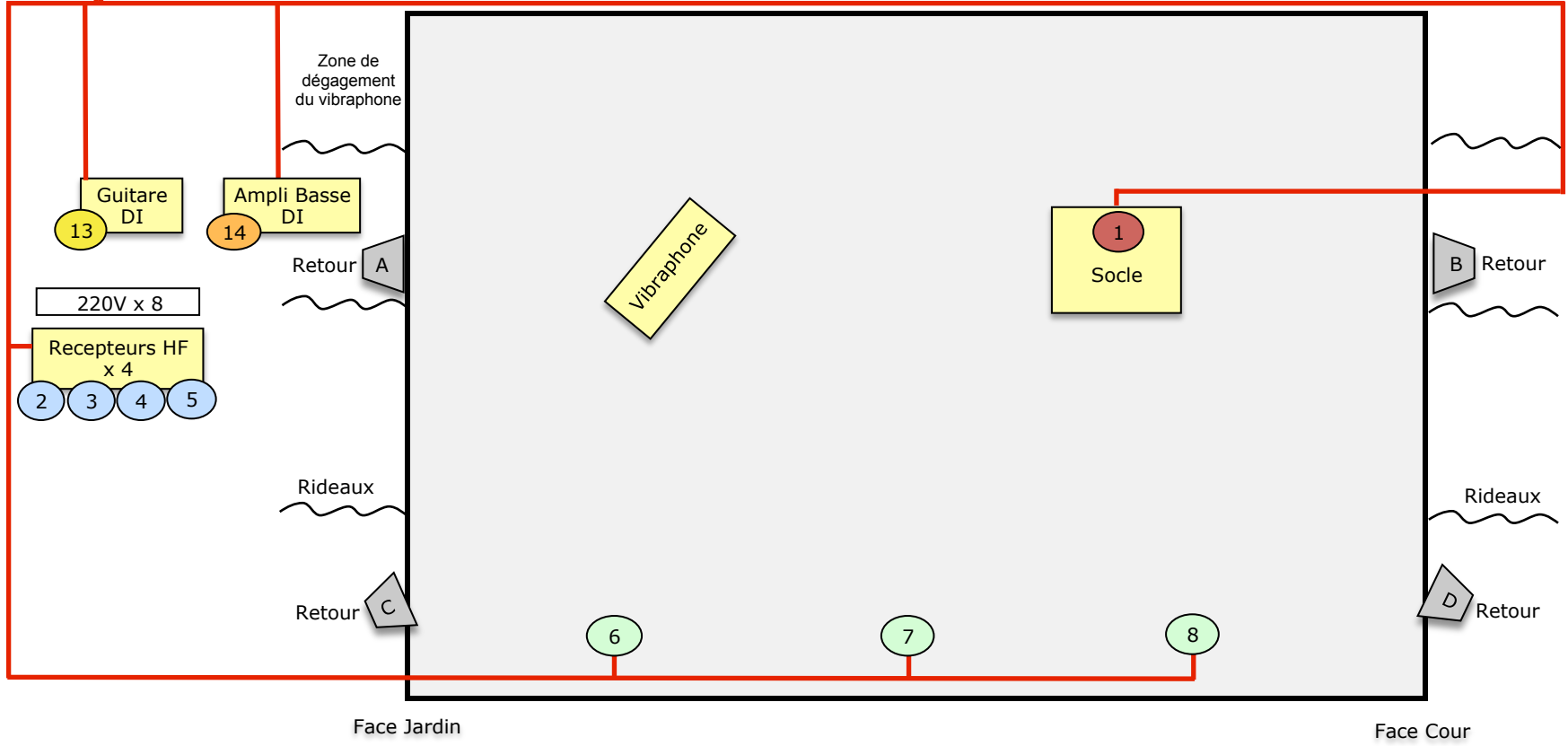
Liste du materiel HF disponible en fonction de la presence ou non des musiciens proprietaires de ce materiel		
Musiciens (ou remplaçants)	Fréquences HF	Placement du Micro
<b>Sophie (ou Jean)</b>		
Shure GLX D - <b>WIFI</b> (appartient à Sophie)	2400-2483.5 Mhz	Micro DPA 4060 Omni Noir, placé sur le front
<b>Sebastien (ou Lucie ou François)</b>		
EW300 G3 (appartient à Sebastien)	626-668 MHz	Micro DPA 4060 Omni Noir, placé sur le front
Shure GLX D - <b>WIFI</b> (appartient à Lucie)	2400-2483.5 Mhz	Micro DPA 4060 Omni Noir, placé sur le front
<b>Julien (ou Mathieu ou Remi)</b>		
EW300 G3 (appartient à Soleo)	xxx-xxx Mhz	Micro DPA 4060 Omni Noir, placé sur le front
EW300 G3 (appartient à Julien)	734-771 MHz	Micro DPA 4060 Omni Noir, placé sur la ceinture

Patch de scene

# SOLEO

Plan de scène  
Mis à jour le 28.11.2018

**Regie Son**  
Benoit Chabert d'Hieres  
06 88 43 52 88  
[chabb@free.fr](mailto:chabb@free.fr)



— Bord de scene  
— Passage de câbles



220V x 8  
Ordinateurs x 2 (9-10)  
Interfaces Audio Stereo x 2 (11-12)

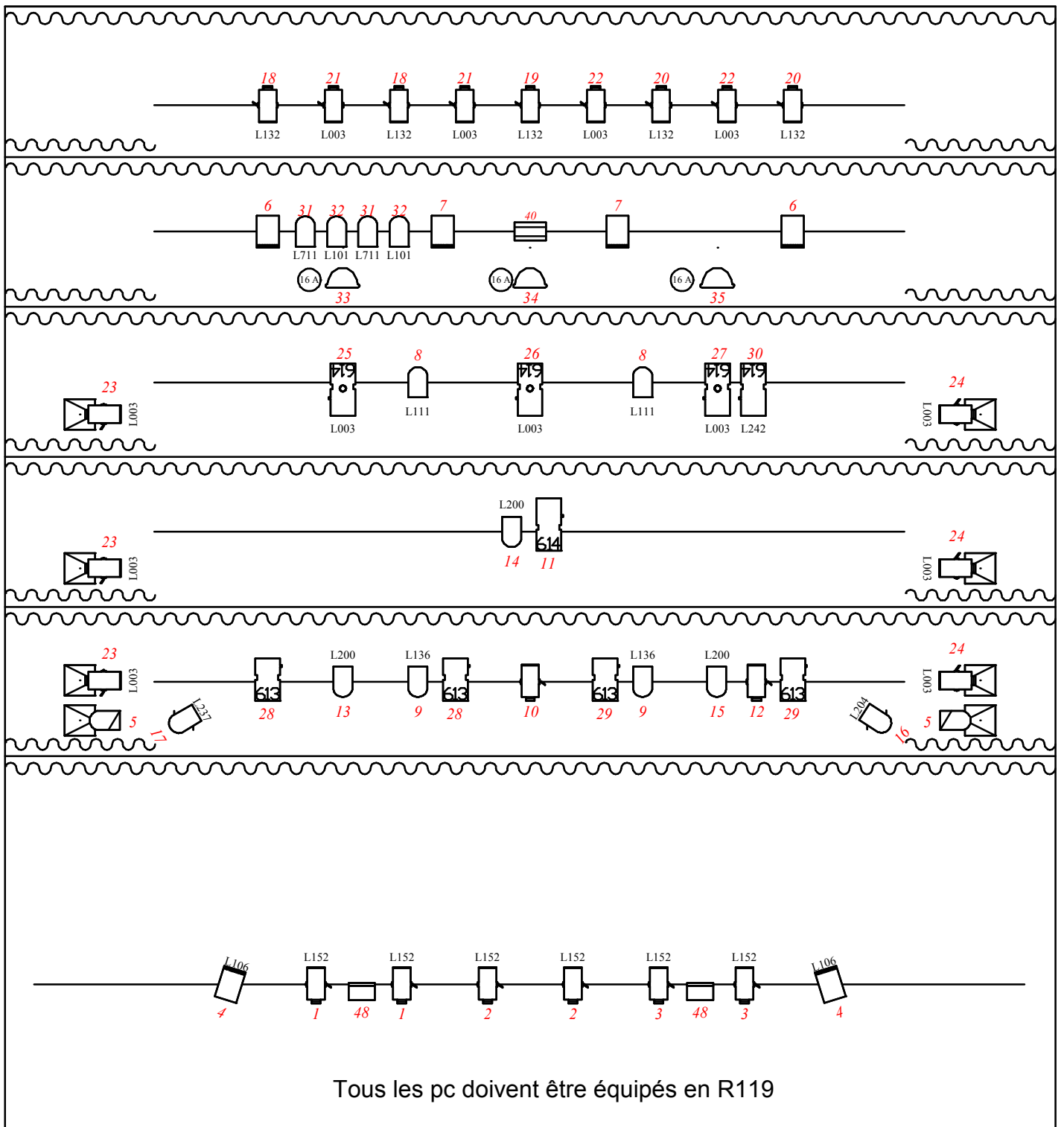
n°	Sources	Micros	48V	Traitements	Insert	Vers retours de scene
1	Percus corpos - Socle Pieds	Beta 52 (Non fourni)		HPF EQ Comp		Circuit : A, B
2	Percus corpos - Julien Cuisse	DPA 4060 - HF (Non fourni)		HPF EQ Comp	EQ Graphic 32	
3	Percus corpos - Sophie Tete	DPA 4060 - HF 702-726 MHz		HPF EQ Comp	EQ Graphic 32	
4	Percus corpos - Seb Tete	DPA 4060 - HF 626-668 MHz		HPF EQ Comp	EQ Graphic 32	
5	Percus corpos - Julien Tete	DPA 4060 - HF 734-771 MHz		HPF EQ Comp	EQ Graphic 32	
6	Percus corpos - Rampe	Beta 91A - ou statique hyper cardio	x	HPF EQ Comp		
7	Percus corpos - Rampe	Beta 91A - ou statique hyper cardio	x	HPF EQ Comp		
8	Percus corpos - Rampe	Beta 91A - ou statique hyper cardio	x	HPF EQ Comp		
9	Ordinateur - L	Interface Audio - Line (Jack symetrique)		HPF EQ Comp		Circuit : A,B,C,D
10	Ordinateur - R	Interface Audio - Line (Jack symetrique)		HPF EQ Comp		Circuit : A,B,C,D
11	Ordinateur de secours - L	Interface Audio - Line (Jack symetrique)		HPF EQ Comp		Circuit : A,B,C,D
12	Ordinateur de secours - R	Interface Audio - Line (Jack symetrique)		HPF EQ Comp		Circuit : A,B,C,D
13	Guitare Electro-acoustique	DI - Line (DI fournie)	x	HPF EQ Comp		Circuit : A, B
14	Guitare Basse	DI - Line (DI fournie)				
15						
16	Micro d'ordre	SM 58 ou equivalent				Circuit : A,B,C,D

**Master faders de retour d'effet (Reverbes) à disposer sur les canaux 17 à 20, et si possible sur la même page de console que la page des entrées 1-16**

	Effets				
17	Reverb Courte (Room - 1 sec) - L	Line			
18	Reverb Courte (Room - 1 sec) - R	Line			
19	Reverb Longue (Hall - 2 sec) - L	Line			
20	Reverb Longue (Hall - 2 sec) - R	Line			

**Master faders de retour de scène à disposer sur les canaux 21 à 24, et si possible sur la même page de console que la page des entrées 1-16**

	Sources à envoyer	Sorties de console	Traitements	Destinations
21	1 9-10 11-12 13 16	Circuit de retour de scene A	EQ Graphic 32	Retour - A (Loin Jardin)
22	1 9-10 11-12 13 14 16	Circuit de retour de scene B	EQ Graphic 32	Retour - B (Loin Cour)
23	9-10 11-12 16	Circuit de retour de scene C	EQ Graphic 32	Retour - C (Proche Jardin)
24	9-10 11-12 16	Circuit de retour de scene D	EQ Graphic 32	Retour - D (Proche Cour)
Mix - L	Toutes les pistes	Out - L	EQ Graphic 32	Facade - L + Sub
Mix - R	Toutes les pistes	Out - R	EQ Graphic 32	Facade - R + Sub
				Front Fill Stereo si necessaire



Tous les pc doivent être équipés en R119

Symbol	Name	Count	Lamp
	329 HPC	6	CP/92 230V
	PAR 64	13	CP/62 230V - MFL
	projecteur sur pied de la compagnie	3	DSE
	PAR 64	2	CP/61 240V - NSP
	613SX	4	T/19 240V
	614SX	2	T/19 240V
	614SX; Manual Iris [1]	3	T/19 240V
	Atomic 3000	1	XOP 7-OF
	ADB Europe C101	23	CP/70 230V
	ADB ACP 1001	2	ELL

Soléo Janvier 2019	
Echelle	1:75
Régisseur lumière	Jessica
Contact	jessicalapouille@gmail.com
	06-09-36-60-59